

2022年度

保証のしるべ

Vol.1 (No.676)

食の宝庫 北海道 グリーンアスパラガス

2022年度 保証のしるべ

Vol.1 (No.676)

目次

コロナ克服サポートプランのお知らせ	P1
•経営安定関連(セーフティネット)保証4号の指定期間が延長されました	
お知らせ	P2-5
•北海道イノベーションプラットフォームに係る協定を締結しました	
•YouTube「オーエンチャンネル」で連携機関の紹介動画を公開しました	
•定例相談窓口のご案内	
令和4年度 年度経営計画	P6
コンプライアンスの取り組み	P7
北海道内信用保証利用企業動向調査	P8
統計資料	P9

特別相談窓口のお知らせ

以下の相談窓口を設置しております。お近くの保証協会窓口までお問い合わせください。

- 東日本大震災に関する特別相談窓口
- 賃金水準上昇対策相談窓口
- 平成28年熊本地震による災害に関する特別相談窓口
- 金融機関の紹介窓口
- 新型コロナウイルスに関する経営相談窓口
- ウクライナ情勢・原油価格上昇に関する特別相談窓口
- 日野自動車サプライチェーン関連中小企業支援対策特別相談窓口



ぜひ
“友だち”登録を
お願い
します!

LINEで情報発信しています!

保証制度・経営支援メニューのご案内
内や創業・経営支援イベントの告知、
広報物発刊のお知らせなど、皆さま
に役立つ情報を発信します。

友だち追加の方法

①

IDで登録

@cgc-hokkaido

で検索 🔍

②

QRコードで登録

カメラで
読み込んで
ください



コロナ克服サポートプランのお知らせ

当協会では、中小企業者の皆さまのコロナ克服を後押しするため、経営支援と保証メニューを組み合わせたサポートプランをご用意しています。最寄りの窓口へお気軽にご相談ください。



コロナ克服
サポートプランを
ご用意しています



プッシュ型経営支援

悩みを聞いて欲しい

信用保証協会が金融機関・支援機関と連携した世話焼き隊となり経営改善のお手伝いをいたします

経営課題に関して具体的な取り組み方法が分からない、保証制度について知りたい等、事業に関する悩みをお聞かせください。支援機関等(※)とも連携し経営改善のお手伝いをいたします。

※北海道立総合研究機構、北海道中小企業総合支援センター、北海道貿易物産振興会、中小企業診断協会北海道 など

経営課題を解決したい

無料 専門家派遣

既存事業の改善はもちろん、新型コロナウイルスを克服するための業態転換や新規事業のアドバイスなどをいたします。

派遣可能な
専門家の例

・中小企業診断士
・社会保険労務士
・カラーコーディネーター
・販売士
・ITコーディネーター
・税理士 など

多様な資金ニーズにマッチした保証メニュー

計画を策定し、
金融機関の伴走支援を受ける制度

伴走支援型
特別保証

信用保証料のお客さま負担は年0.2～1.15%。ご利用にあたっては売上減少などの要件があります。

さらなる多様な
対策のために

保証料10%割引
コロナ克服
サポート保証

地域・雇用を支え
経営基盤を守ります

事業承継保証

ポストコロナ社会の
新事業を後押しします

創業保証

環境問題の取組み
などを支援します

保証料10%割引
SDGsの取組みを
応援する保証制度

経営安定関連
(セーフティネット)
保証4号の
指定期間が延長

新型コロナウイルス感染症にかかる経営安定関連(セーフティネット)保証4号の指定期間が下記のとおり延長されました。

延長前

令和2年2月18日～
令和4年3月1日まで

延長後

令和2年2月18日～
令和4年6月1日まで

北海道イノベーションプラットフォームに係る協定を締結しました

北海道立総合研究機構(理事長 田中義克※)、北海道中小企業総合支援センター(理事長 阿部啓二)、北海道貿易物産振興会(会長 高橋清一郎)、北海道信用保証協会(会長 山谷吉宏)の4機関は、令和4年2月25日(金)に北海道イノベーションプラットフォームに係る協定を締結しました。

本協定は、新型コロナウイルス感染症の影響等により、道内中小企業・小規模事業者が抱える様々な経営課題の解決に向けて、4機関が連携・協力して事業者の経営革新の支援を行う「北海道イノベーションプラットフォーム」を構築することによって、ポストコロナの持続可能な社会ならびに北海道の産業基盤の更なる発展に繋げることを目的としております。

北海道イノベーションプラットフォームでは、北海道立総合研究機構が持つ幅広い分野での**研究成果といった事業化のシーズを「創造発掘」**し、北海道中小企業総合支援センターの**総合コンサルティング機能と助成事業による「事業化支援」、**北海道信用保証協会の信用保証による**金融支援と経営支援による「事業者育成」、**そして北海道貿易物産振興会の**「販路開拓」に関する機能によって商品販売する**といったサイクルを起動させることで、事業者のイノベーションを推進するものです。

また、本プラットフォームには、北海道にも「サポートパートナー」として参加をいただき、プラットフォームの取り組みに協力し各機関と緊密に連携しながら、ともに道内中小企業・小規模事業者を支援します。

※令和4年4月1日付で新理事長に小高咲氏が就任。



北海道立総合研究機構 理事長 田中義克



北海道中小企業総合支援センター 理事長 阿部啓二



北海道貿易物産振興会 会長 高橋清一郎



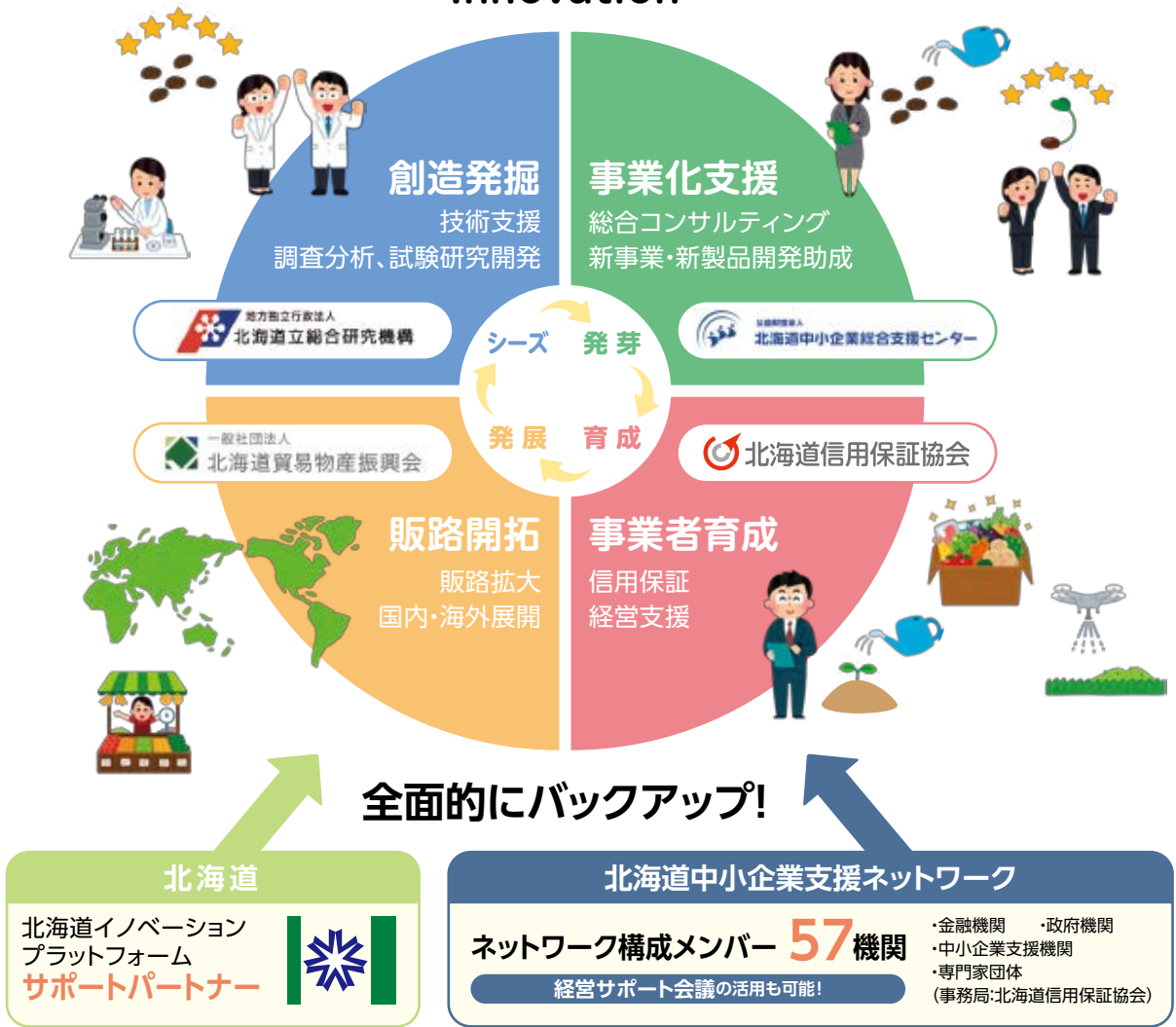
北海道信用保証協会 会長 山谷吉宏

協定締結当日のオンライン報道発表をYouTube「オーエンチャンネル」で公開しています



URL
<https://youtu.be/kwvrYbjgDs0>

Innovation



地方独立行政法人
北海道立総合研究機構

5つの研究本部、21の試験場を有する総合試験研究機関

強み

- 農業、水産、森林、産業技術、エネルギー・環境・地質及び建築・まちづくりの幅広い分野の専門家集団
- 研究成果、技術開発に基づく知見を生かした技術支援・指導の実績
- 大学、国等の研究機関や業界とのネットワーク

総合相談窓口

法人本部
(北海道総合研究プラザ)
TEL 011-747-2900
Email hq-soudan@hro.or.jp
https://www.hro.or.jp/

公益財団法人
北海道中小企業総合支援センター

経営革新・創業・経営資源の確保・強化に関する事業活動を支援

強み

- 総合コンサルティング
- 専門家派遣
- 地域資源活用、新事業展開などへの助成
- 商談会や取引マッチングなどの販路開拓支援
- 設備導入時の割賦、リースによる支援

総合相談窓口

中小企業診断士等のスタッフが創業や経営、事業承継に関する様々な相談に対応します。
(開設日時)
月曜～金曜日 9:00～17:30
https://www.hsc.or.jp

経営支援部 TEL 011-232-2402
道南支部 TEL 0138-82-9089
十勝支部 TEL 0155-67-4515
釧根支部 TEL 0154-64-5563
道北支部 TEL 0166-68-2750
日胆支部 TEL 0143-47-6410
オホーツク支部 TEL 0157-31-1123

一般社団法人
北海道貿易物産振興会

北海道産品のアンテナショップ「北海道どさんこプラザ」の運営など貿易振興と販路拡大を推進

強み

- 道産品の販路開拓を行う専門機関
- 国内外での商品販売ノウハウ
- 国内外の流通バイヤーとのパイプ
- 貿易振興、海外展開
- 豊富な商品データ

お問い合わせ先

TEL 011-251-7976(直通)
https://www.dousanhin.com

どの機関にご相談いた
いてもOK!

事務局 **北海道信用保証協会**

事業資金の債務保証による金融支援・
事業者の経営課題を解決する経営支援
(北海道中小企業支援ネットワーク事務局)

令和4年3月31日現在

- 利用企業者数 59,838企業
- 保証債務残高 1兆6,082億円
- 事業所 札幌本店、道内9支店

YouTube「オーエンチャンネル」で 連携機関の紹介動画を公開しました

北海道イノベーションプラットフォームの情報発信として、各連携機関の紹介動画をYouTube「オーエンチャンネル」で公開中です。

1.北海道立総合研究機構

道総研は、農業・水産・森林・産業技術・環境及び地質・建築といった幅広い分野に研究実績を有しているだけでなく、併せて技術支援も行っている総合研究機関です。

道総研が行う「技術指導・助言」「試験・分析」「共同研究・研究委託」等のサポートについて、道総研の田中理事長に紹介いただいています。



〈URL〉
<https://youtu.be/BDQCv03oCp8>

2.北海道中小企業総合支援センター

支援センターは、道内中小企業の皆さまの総合的な支援機関として、相談窓口を通じて経営全般の相談対応を行っています。

道内中小企業の皆さまが抱える経営課題の解決に向けた総合的なコンサルティングや様々な支援施策を活用した経営支援について、支援センターの阿部理事長に紹介いただいています。



〈URL〉
<https://youtu.be/8agCOjrwzB0>

3.北海道貿易物産振興会

貿易物産振興会は、北海道の貿易振興と道産品の販路拡大を目的としています。

国内および海外への販路開拓事業や、「北海道どさんこプラザ」の運営を通じた道産品の販路拡大や継続的な輸出促進について、貿易物産振興会の高橋会長に紹介いただいています。



〈URL〉
<https://youtu.be/tLcEpOyy-5s>



YouTube「オーエンチャンネル」では、創業者のご紹介や北海道イノベーションプラットフォームからの情報発信など、今後も幅広い情報発信を行います。

定例相談窓口のご案内

定例相談窓口

中小企業者の皆さまの経営や資金繰りに関するご相談にお応えするため、以下のとおり定例相談窓口を設けております。当協会の職員を相談員として派遣しておりますので、お気軽にご相談ください。

受付時間 10:00～16:00

- **北海道中小企業総合支援センター** 札幌市中央区北1条西2丁目 経済センタービル9階
〈相談日〉毎月第1木曜日 / 6月2日、7月7日、8月4日
- **さっぽろ産業振興財団** 札幌市中央区北1条西2丁目 経済センタービル2階 札幌中小企業支援センター
〈相談日〉毎月第2木曜日 / 6月9日、7月14日
- **札幌商工会議所** 札幌市中央区北1条西2丁目 経済センタービル1階 中小企業相談所
〈相談日〉毎月第3木曜日 / 6月16日、7月21日、8月18日
- **函館商工会議所** 函館市若松町7-15
〈相談日〉毎月第2火曜日 / 6月14日、7月12日、8月9日
- **苫小牧商工会議所** 苫小牧市表町1丁目1-13 苫小牧経済センタービル
〈相談日〉毎月第1・2木曜日 / 6月2日、6月9日、7月7日、7月14日、8月4日

※今後、新型コロナウイルス感染症の状況により変更となる場合があります。予めご了承ください。

夜間相談窓口

中小企業診断士の資格を有する職員を中心に経営や資金繰りに関するご相談にお応えします。ご予約も可能です。

受付時間 17:10～19:40

- **北海道信用保証協会 本店** 札幌市中央区大通西14丁目(1階)
〈相談日〉毎月第1・3火曜日 / 6月7日、6月21日、7月5日、7月19日、8月2日、8月16日

予約・お問い合わせ先

ツ ナ グ ゴ シ エ ン
0120-279-540 または 011-241-5605

フリー
ダイヤル



業務統括部
企業支援課

令和4年度 年度経営計画

当協会の令和4年度の年度経営計画を策定しましたので、概要を以下のとおり公表いたします。

業務環境

経済動向

- ・新型コロナウイルス感染症(以下、コロナ)は、変異株等により依然として経済・社会に甚大な影響を与えている。
- ・原材料や燃料価格の高騰、さらにはウクライナ問題を発端にした緊迫する世界情勢が経済・金融等に大きな影響を与えており、予断を許さない状況が続いている。
- ・国の積極的なコロナ対策により倒産件数は低調推移しているものの、多くの企業では過剰債務問題の表面化が懸念され、収益性の改善が今後の課題となっている。
- ・コロナの長期化によって、企業倒産あるいは事業継続を断念し休業・解散を検討する企業の増加が懸念され、業態転換や事業承継の取り組み、新技術の開発や販路拡大などのイノベーション創出に向け、官民、さまざまな主体の連携により、地域経済の回復・再生に取り組む必要がある。

中小企業を取り巻く環境

- ・事業者は、大きく膨らんだ借入金を返済するため、更なる収益を確保する必要がある。
- ・コロナ克服とニューノーマルへ対応するため、新分野への事業転換、新たなサービスの事業化など、事業変革の取り組みが必要。
- ・地域の経済基盤や雇用をどのように守っていくのか、少子高齢化や労働人口の減少を背景とした地域経済の活力低下といった構造的課題の解決や、ポストコロナにおける地域経済の再生、さらには世界情勢の緊迫化がもたらす先行きの不透明性など、事業者を取り巻く環境はこれまで以上に厳しい。

当協会の取り組みの方向性

- ◆ 持続可能な社会の実現に向けた事業者のコロナ克服の取り組みを後押しし、ライフステージの各局面において、信用保証制度がその事業の発展を支えるものとなるよう取り組む。
- ◆ 事業者がどのような経営課題を抱えているか寄り添いながら対話を進め、金融機関・関係機関と連携し、経営支援の更なる強化により事業者の取り組みをサポートしていく。
- ◆ 各専門機関等と緊密に連携し道内経済の活性化に取り組んでいくとともに、災害や景気変動等により事業活動に影響を受けた事業者へのセーフティネット機能を発揮するよう万全を期す。
- ◆ 当協会が将来に亘って公共的使命を果たし続けていくため、社会の動きに連動したIT活用による業務改善の取り組み等、引き続き経営基盤の強化に努める。

業務運営方針

- 1 政策保証の推進と適切な信用保証の供与
- 2 経営支援と事業再生の推進
- 3 中小企業の経営改善・生産性向上に向けた取り組み
- 4 ライフステージに即応したきめ細かな支援と地方創生への貢献
- 5 地域金融におけるプラットフォーム機能の発揮とプレゼンスの向上
- 6 求償権の状況に応じたきめ細かい回収業務の取り組み
- 7 IT利活用を通じた効率性と利便性の向上
- 8 業務改善の推進と業務運営の強化
- 9 ガバナンスの強化

事業計画

令和4年度の主要業務計数は以下のとおりです。

項目	令和4年度
保証承諾	2,400億円
保証債務残高	1兆4,932億円
代位弁済	150億円
求償権回収	21億円

コンプライアンスの取り組み

個人情報保護宣言

当協会では、業務上、お客さまの個人情報を取得・利用等をさせていただくこととなりますが、お客さまの個人情報の取扱いについては、個人情報の保護に関する法律などの法令およびガイドライン等を遵守し、その適正な保護に努めてまいります。

なお、個人情報の取得、利用目的などの詳細につきましては、当協会ホームページに公表しておりますのでご覧ください。

コンプライアンス実践の取り組み

当協会では、公共的使命と社会的責任の重みを常に認識し、健全な業務運営を通じて揺るぎない信頼の確立を図るため、役職員一丸となってコンプライアンスの実践に積極的に取り組んでいます。

これを実践するため、「信用保証協会倫理憲章」を基本方針に、役職員の行動の指針として「行動規範」を策定しています。

また、コンプライアンスの着実な実行と監視のため、コンプライアンス委員会を設置するとともに、統括部署を定め、コンプライアンスマニュアルの整備や各会議・研修で啓発を行うなど、実践状況の把握に努めています。

このほか、各部署にコンプライアンス担当者を設置し、きめ細かい態勢を敷いています。

*北海道信用保証協会倫理憲章、コンプライアンス組織体制図などの詳細につきましては、当協会ホームページに公表しておりますのでご覧ください。

信用保証制度を悪用する行為を排除します

当協会では、信用保証制度を悪用する行為を排除し、公正な保証取扱をするために保証申込に際し、次のとおり対応します。

- 反社会的勢力は信用保証協会の保証対象とはなりません。また、申込人または保証人が、自らまたは第三者を利用して暴力的な要求行為や法的な責任を超えた不当な要求行為を行う場合も保証の対象としておりません。
- 第三者介入、同席の案件には応じられません。
- 申込人本人（法人の代表者を含む）になりすました者の保証には応じられません。

金融あっせん屋にご注意ください

悪質な仲介業者等、いわゆる金融あっせん屋が保証申込にあたり、あっせんを行った手数料等の名目で、不法な報酬を要求するケースが発生しております。信用保証協会では信用保証料以外には、手数料、入会金、あっせん料、仲介料等は一切いただいておりません。

ご利用にあたってご不明点がありましたらお近くの窓口までご連絡ください。

信用保証制度を不正に利用した場合は、法令により処罰されます。

北海道内信用保証利用企業動向調査 2022年1～3月期調査

この調査は、信用保証をご利用いただいている中小企業の皆様の景況・金融動向等を把握するために、日本政策金融公庫保険企画部が全国9都道府県（北海道、宮城県、東京都、愛知県、石川県、大阪府、広島県、香川県、福岡県）の信用保証協会と共同して、四半期毎に信用保証利用企業についてアンケート調査を行っているもので、1969年以来実施している調査です。

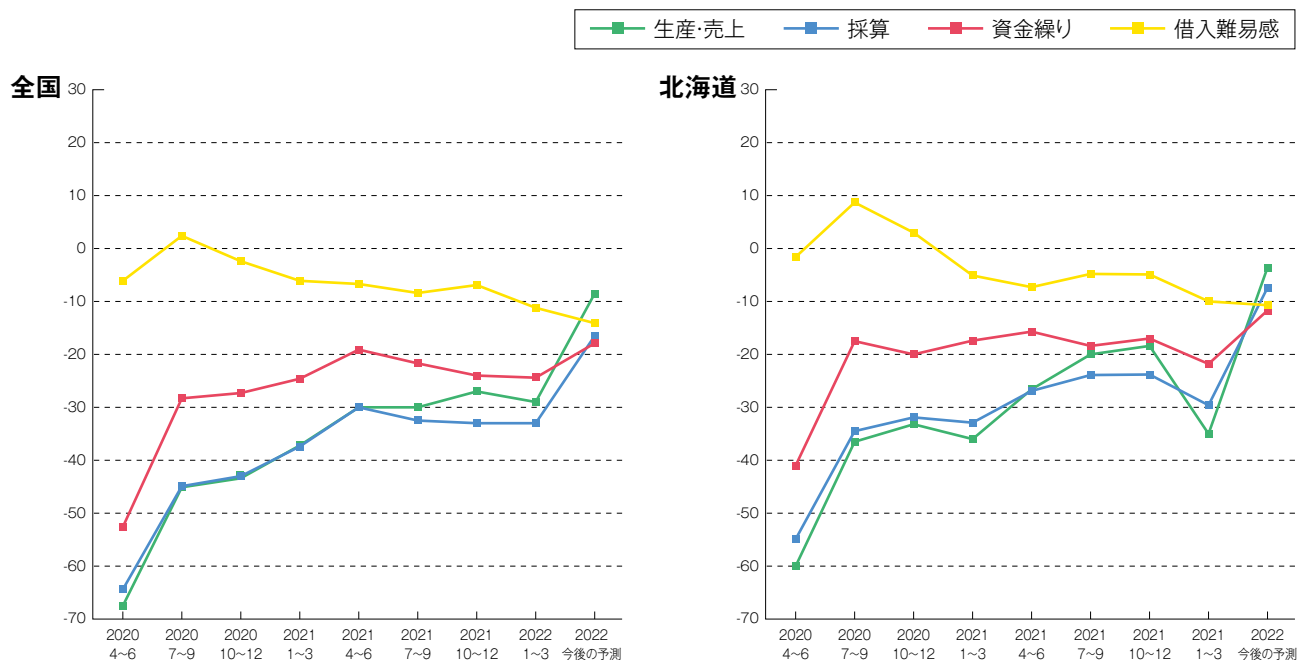
この度、2022年1～3月期の道内の調査結果をとりまとめましたので、お知らせします。

【調査時点】2022年3月中旬
 【調査対象】1,545企業
 【有効回答数】484企業
 (回答率31.3%)
 【調査方法】封書による
 アンケート調査



道内の信用保証利用企業の景況感は、持ち直しの動きに一服感が見られ、厳しい状況が続いている。

概況（総合DIの推移）



コメント 持ち直しの動きに一服感が見られ、厳しい状況が続いている。

今期調査（2022年1～3月期）による景気動向指数

全国 生産・売上DI ……2.0ポイント悪化 ▼	北海道 生産・売上DI ……16.6ポイント改善 ▼
借入難易感DI ……4.3ポイント悪化 ▼	借入難易感DI ……5.4ポイント悪化 ▼
採算DI ……0.1ポイント悪化 ▼	採算DI ……5.8ポイント悪化 ▼
資金繰りDI ……0.4ポイント悪化 ▼	資金繰りDI ……4.8ポイント改善 ▼

今後の予測

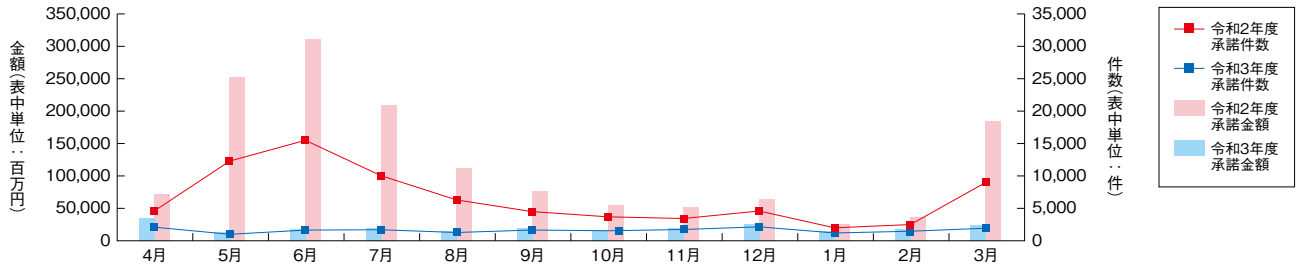
生産・売上DI、採算DI、資金繰りDIは改善し、借入難易感DIは悪化する見通し。

景気動向指数DI(Diffusion Index)とは

景気の現状と先行きを予測する動向指数で、アンケート調査において、前期に比べ、「増加(または、好転、容易)」と回答した企業割合から、「減少(または、悪化、困難)」と回答した企業割合を差し引いた数値から、季節的な変動要因を控除した数値(季節調整値)です。

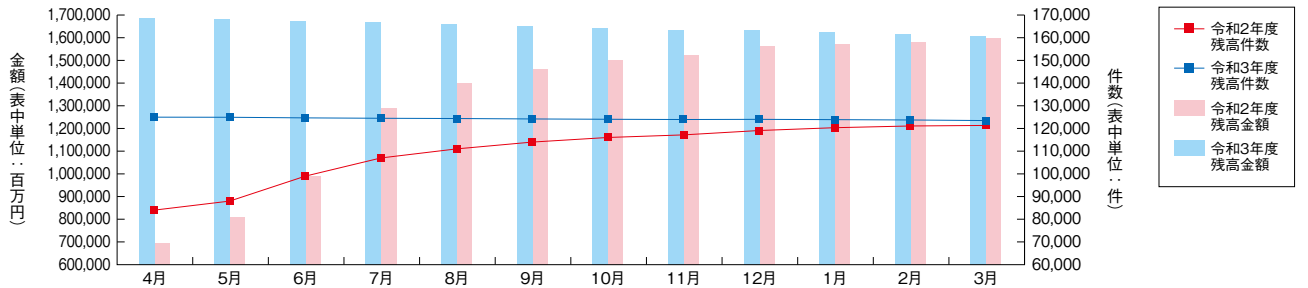
統計資料

保証承諾



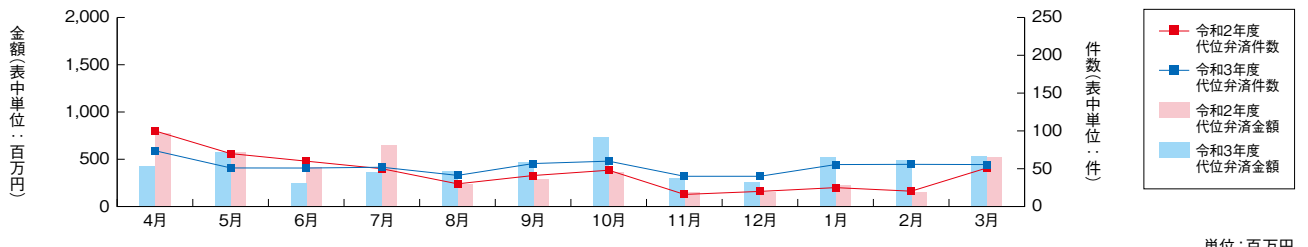
		4月	5月	6月	7月	8月	9月	10月	11月	12月	1月	2月	3月	累計
令和2年度	件数	4,603	12,337	15,535	10,548	6,336	4,573	3,696	3,435	4,594	2,060	2,653	9,290	79,660
	金額	72,090	252,506	313,600	209,942	112,962	76,483	55,225	51,489	64,358	27,515	38,554	180,539	1,455,263
	前年比	330.0%	1089.7%	1147.8%	689.8%	444.3%	252.8%	224.4%	202.5%	198.0%	142.9%	167.2%	339.6%	432.5%
令和3年度	件数	2,273	1,269	1,683	1,701	1,278	1,658	1,471	1,657	2,048	1,202	1,472	1,933	19,645
	金額	35,210	13,687	18,321	19,768	14,841	19,521	16,812	19,476	25,844	14,186	17,778	23,536	238,980
	前年比	48.8%	5.4%	5.8%	9.4%	13.1%	25.5%	30.4%	37.8%	40.2%	51.6%	46.1%	13.0%	16.4%

保証債務残高



		4月	5月	6月	7月	8月	9月	10月	11月	12月	1月	2月	3月
令和2年度	件数	84,791	88,957	99,524	107,351	111,764	114,375	116,030	117,173	119,098	119,720	120,206	121,848
	金額	707,827	814,599	1,090,427	1,295,336	1,403,307	1,468,104	1,502,330	1,525,491	1,562,335	1,567,940	1,573,837	1,618,391
	前年比	103.4%	120.2%	160.9%	191.2%	207.3%	216.5%	222.2%	227.0%	231.2%	235.0%	237.3%	241.2%
令和3年度	件数	124,984	124,936	124,668	124,490	124,384	124,192	124,054	123,946	124,021	123,887	123,741	123,481
	金額	1,686,091	1,683,208	1,675,133	1,667,440	1,658,756	1,650,871	1,642,320	1,635,525	1,634,694	1,624,289	1,616,521	1,608,279
	前年比	238.2%	206.6%	153.6%	128.7%	118.2%	112.4%	109.3%	107.2%	104.6%	103.6%	102.7%	99.4%

代位弁済



		4月	5月	6月	7月	8月	9月	10月	11月	12月	1月	2月	3月	累計
令和2年度	件数	100	73	65	57	28	39	48	16	20	26	20	53	545
	金額	782	585	420	651	243	289	370	149	177	224	151	523	4,567
	前年比	154.9%	59.5%	59.0%	107.1%	23.2%	40.6%	61.8%	13.2%	31.0%	42.6%	20.7%	54.5%	50.2%
令和3年度	件数	63	44	44	53	42	58	60	40	38	55	58	55	610
	金額	435	581	253	372	380	481	731	303	264	550	461	582	5,394
	前年比	55.7%	99.3%	60.1%	57.1%	156.3%	166.4%	197.7%	203.2%	149.1%	245.2%	304.5%	111.2%	118.1%

お問い合わせ先のご案内

本店
060-8670
札幌市中央区大通西14丁目1番地
TEL: 011-241-2231
FAX: 011-221-1085

旭川支店
070-8691
旭川市7条通13丁目59番地2
TEL: 0166-24-1441
FAX: 0166-25-5649

函館支店
040-8691
函館市大森町24番1号
TEL: 0138-23-8425
FAX: 0138-23-8471

釧路支店
085-8691
釧路市黒金町6丁目1番地
TEL: 0154-23-1361
FAX: 0154-23-1364

帯広支店
080-8691
帯広市西3条南6丁目18番地2
TEL: 0155-24-3658
FAX: 0155-24-3661

室蘭支店
050-8691
室蘭市東町4丁目29番1号
(室蘭市中小企業センター3階)
TEL: 0143-45-6001
FAX: 0143-45-7818

北見支店
090-8691
北見市北8条東1丁目3番地
TEL: 0157-24-5196
FAX: 0157-24-5191

滝川支店
073-8691
滝川市大町2丁目5番32号
TEL: 0125-23-1201
FAX: 0125-22-1360

小樽支店
047-8691
小樽市稲穂2丁目22番1号
(小樽経済センター2階)
TEL: 0134-22-5188
FAX: 0134-22-5918

苫小牧支店
053-8725
苫小牧市表町1丁目1番13号
(苫小牧経済センタービル2階)
TEL: 0144-33-1751
FAX: 0144-32-3915

経営金融相談専用ダイヤル

道内の中小企業経営者の皆さま方の経営・金融相談をお受けしております。ご相談は無料ですのでお気軽にご利用ください。

ツナグ ゴシエン
0120-279-540

フリーダイヤルがご利用いただけない場合は、本店・業務統括部企業支援課011-241-5605をご利用ください。

連絡所

次の市町村の商工会議所、商工会内にあります

- 本店 …… 江別、恵庭
- 函館 …… 北斗、江差、森、八雲
- 帯広 …… 本別、清水、幕別
- 北見 …… 北見(留辺蘂)、網走、紋別、遠軽、斜里
- 小樽 …… 岩内、倶知安、余市
- 旭川 …… 留萌、稚内、名寄、富良野、士別、上川
- 釧路 …… 根室、白糠、厚岸
- 室蘭 …… 伊達
- 滝川 …… 岩見沢、深川、美唄、芦別
- 苫小牧 …… 浦河、白老、新ひだか

ご注意ください

信用保証協会をご利用のお客様へ

- 悪質な仲介業者等、いわゆる金融あっせん屋が保証申込にあたって、あっせんを行った手数料等の名目で、不法な報酬を要求する事例が発生しています。信用保証協会においては、保証にあたって所定の信用保証料以外は、手数料、入会金、あっせん料、仲介料等は一切いただいておりません。
- 監督官庁および警察庁の指導により、第三者が介入、または相談窓口が認めた方以外の第三者が同席する案件には、応じられないことになっております。
- 反社会的勢力は信用保証の対象となりません。
- ご利用にあたって、ご不審な点がありましたら最寄りの信用保証協会へご連絡ください。

北海道信用保証協会

<https://www.cgc-hokkaido.or.jp/>



郵便番号 060-8670 札幌市中央区大通西14丁目1番地
電話 (011)241-2535
FAX (011)261-8923

※お体の不自由なお客様へ
職員がお手伝いいたしますので来店時は事前にご連絡ください。